

« TOUS NOS RÊVES RÉUNIS »

Ci-dessus.

De la transparence, résolument ! Ouvertures nombreuses et variées, et garde-corps des avancées extérieures habillés de simple grillage.



Ci-dessous.

De la transparence, résolument ! Ouvertures nombreuses et variées, et garde-corps des avancées extérieures habillés de simple grillage.

« Un vrai coup de foudre », c'est ce que ressentent Chantal et Thierry à la découverte du terrain. Pour ce couple de paysagistes, la beauté du lieu est indéniable : sa longue pente escarpée stoppée dans son élan par quelques vestiges de mazet⁽¹⁾, se poursuit en un pré irrigué par un cours d'eau ; et, tout autour, des vignes, de la garigue, mais aussi de grands feuillus. L'endroit est idéal pour y créer un nouveau jardin d'Eden, reste à envisager la maison...

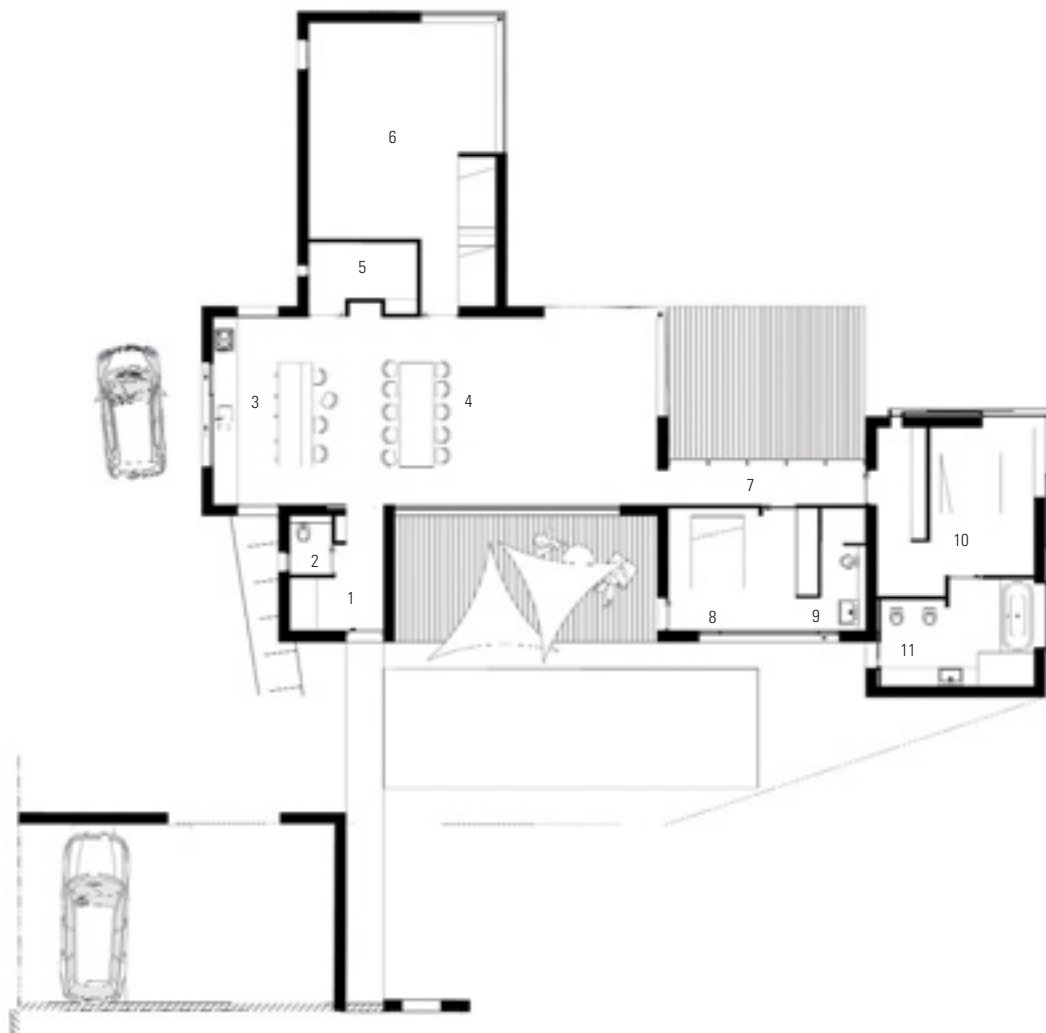
ARCHITECTES : CoO Architectes
 CONSTRUCTEUR OSSATURE BOIS : entreprise Pistre
 STRUCTURE MÉTAL : entreprise Arnal et Gely
 ANNÉE DE CONSTRUCTION : 2009
 SURFACE : 231 m² (SHON)

Du bois, ils en avaient envie et les architectes DPLG de CoO Architectes vont leur donner raison : « la configuration du terrain, un dénivelé de 15 m, de la roche en gros blocs, deux bandes planes disponibles et le souhait impératif de Thierry et Chantal de préserver la végétation en l'état, toutes ces données ont décidé du type de construction autant que des

matériaux de la maison ». Un volume compact en R+1 (15 m de long par 6 m de large) et combles aménagés, est posé sur pilotis, adossé à l'enrochement naturel et ouvert sur la rivière. L'accès se fait par un chemin bordé de cerisiers prolongé d'une terrasse en liaison avec la maison ; c'est là que se trouvent l'entrée et l'espace nuit (trois chambres, une salle de bains). En contrebas, les pièces à vivre ont vue



Façade nord.
L'évolution du chantier sur la façade nord est particulièrement lisible au niveau du sas de l'entrée et de l'abri vélos. Le premier est identifié par des murets revêtus de bardage, tandis que des claustras définissent l'espace du second.



1. Entrée
2. WC
3. Cuisine
4. Pièce à vivre
5. Cellier
6. Atelier
7. Dégagement
8. Chambre 1
9. Salle d'eau et WC
10. Chambre 2
11. Salle de bains



Façade nord.
L'évolution du chantier sur la façade nord est particulièrement lisible au niveau du sas de l'entrée et de l'abri vélos. Le premier est identifié par des murets revêtus de bardage, tandis que des claustras définissent l'espace du second.

sur les ruines du mazet et les grands chênes, orientés au sud. À chaque étage, de grandes baies vitrées, des fenêtres, certaines à galandage et en angle (dans le séjour et la chambre des parents), d'autres en double hauteur (chambres des enfants) permettent de profiter de ce même paysage. À l'inverse, la façade nord ne possède que de petites ouvertures afin de limiter l'impact des vents froids de l'hiver sur l'habitation. En revanche, en été, elles

sont grandes ouvertes et participent à la ventilation naturelle particulièrement appréciée. La structure primaire est en bac acier, dalle béton et poteaux poutres-acier galvanisés. L'ossature bois, fabriquée en atelier par l'entreprise locale Pistre & Fils, est isolée en fibre de bois (140 mm) et entièrement bardée de mélèze (issus de l'est de la France) sur 8 m de hauteur. Des prolongements extérieurs, en porte-à-faux, terrasses, balcons et abri vélos,



Façade nord.

L'évolution du chantier sur la façade nord est particulièrement lisible au niveau du sas de l'entrée et de l'abri vélos. Le premier est identifié par des murets revêtus de bardage, tandis que des claustras définissent l'espace du second.



Façade nord.

L'évolution du chantier sur la façade nord est particulièrement lisible au niveau du sas de l'entrée et de l'abri vélos. Le premier est identifié par des murets revêtus de bardage, tandis que des claustras définissent l'espace du second.

au premier niveau, intègrent l'habitat dans le site. En rez-de-chaussée, deux autres terrasses, plus spacieuses, complètent les parties séjour et cuisine. Pour respecter l'esprit contemporain de l'architecture, la toiture principale ainsi que les avant-toits au-dessus de l'entrée et du hangar à vélo, sont en plaques de fibrociment ondulé. Essentiel dans la région, le confort d'été a été particulièrement soigné : isolée par une couche de 200 mm en fibre de bois, la couverture est ventilée. De larges débords de toits (60 cm) apportent ombre et fraîcheur tout autour de la structure. Côté sud, une ombrière court tout le long de la

façade (sur 15 m et 1,30 m). Conçus dans la de 300 litres installé dans les combles. Une cheminée avec récupérateur de chaleur assure le chauffage des pièces à vivre, tandis que quelques ont les rives ont été aménagées. « Il est bien rare que ces deux types de chantiers (maison et jardin) se fassent de concert, et c'est bien dcun des chantiers a stimulé l'aula conception d'une habitation allait de pair avec l'agencement de son environnement extérieur (parc, jardin, patio) l'un influençant l'autre. Le fameux « dehors-de... ■

Laurent Reudes
Photos © Laurence Ravoux



Façade nord.

L'évolution du chantier sur la façade nord est particulièrement lisible au niveau du sas de l'entrée et de l'abri vélos. Le premier est identifié par des murets revêtus de bardage, tandis que des claustras définissent l'espace du second.



Façade nord.

L'évolution du chantier sur la façade nord est particulièrement lisible au niveau du sas de l'entrée et de l'abri vélos. Le premier est identifié par des murets revêtus de bardage, tandis que des claustras définissent l'espace du second.



Façade nord.

L'évolution du chantier sur la façade nord est particulièrement lisible au niveau du sas de l'entrée et de l'abri vélos. Le premier est identifié par des murets revêtus de bardage, tandis que des claustras définissent l'espace du second.